

Humlor

Hur man känner igen några vanliga arter och grupper

Fredrik Östrand



Fotografier: Fredrik Östrand; Creative Commons 2.0, 3.0: Gail Hampshire, Frank Vassen, Ivar Leidus, Sam Droege, S. Rae, Arnstein Staverlökk, Nigel Jones, Line Sabroe, Will George, Robin William, Jan Ove Gjershaug, Frode Ødegaard, Åslaug Viken, Donald Hobern

Humlans kroppsdelar

Krage

Skutell

Rumpa

Pollensamlingskorg

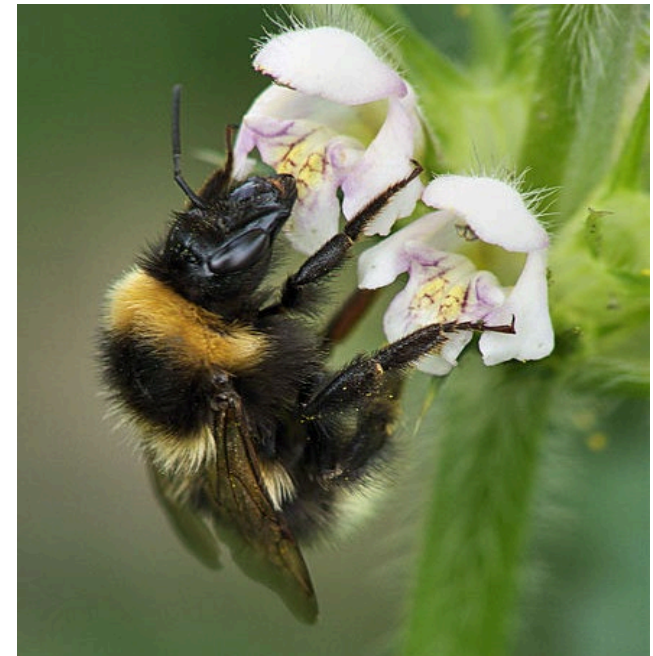
- På bakskenbenen

- Honor hos sociala humlor

Ansiktstofs

Pälsens "rufsighet"

Huvudform/tunglängd



Det är svårt att artbestämna humlor!

Utseendet inom en art varierar, både mellan individer och mellan kön

Håren bleks under säsongen, slits och faller av och kan bilda kala områden.

Färger uppfattas subjektivt. Utgå från de färger som visas på bilderna

Artens utbredning och blomman som humlan besöker kan vara till hjälp.

Att skilja en hona från en hane:

-Honan har "korgar" för polleninsamling på bakre skenbenen
(undantag snylthumlor)

-Hanen är ofta ljusare än honan och en del arter har ljusa hår i ansiktet

-Hanen har längre antenner och kroppen är lite mer avlång

En del kännetecken som visas här finns även hos andra arter.

Alla kännetecken måste stämma för att man ska kunna vara helt säker på en art.



Sociala humlor och snylthumlor

De flesta humlor är sociala och bygger ett samhälle. En befruktad hona (drottning) lägger ägg som blir till arbetare som samlar pollen. I slutet av sommaren föds hanar och honor som ska skapa en ny generation nästa säsong

En del humlor är parasitiska och kallas snylthumlor (eller gökhumlor). De tar över sociala humlors bon, samlar inte pollen och har inte några arbetare

Utseendet hos snylthumlorna skiljer sig från de sociala humlorna:

- De har glesare behåring och man kan ofta se blanka plåtar mellan håren
- De har ibland lite mörkare vingar
- Honorna saknar pollenkorg och har smalare och mer håriga skenben än sociala humlor (skenbenen ser mattare ut).
- Även hanar har mattare och hårigare skenben än de sociala humlorna

Snylthumlor är vanligast från mitten/slutet av sommaren



Snylthumla



Social humla

Jordhumlor

Mörk, ljus, skogs- och kragjordhumla

Vit rumpa och två gula streck, ett på kragen och ett framtill på bakkroppen.

Några av våra absolut vanligaste arter, som ofta finns i vår närhet

Besöker många slags blommor och finns i hela landet

Jämför blåklockshumla (nedan)

Hos ett par av arterna hamnar hanarna i gruppen "Övriga humlor"



Blåklockshumla (*Bombus soroeensis*)

Liknar jordhumlorna, men ofta mindre/kortare och börjar flyga senare på säsongen

Arbetare har ofta ett litet avbrott i det gula bandet på bakkroppen, skapat av mörka hår (obs inte bortslitna hår!)

Bakkroppen är kortare än hos jordhumlor.
Kroppen tycks bestå av två likstora "bollar" som sitter ihop

Ibland kan man se några röda hår framför den vita rumpan

Arbetare besöker gärna blåklockor. Vanlig i hela landet utom i norra fjällvärlden

Hanar av blåklockshumla liknar en del andra humlor och ingår därför i gruppen "Övriga humlor"

♀



♀



Åkerhumla (*Bombus pascuorum*)

Helt orange/brunorange förutom 2:a-3:e bakkroppssegmentet där den har mörka hår

Sidan av mellankroppen ofta ljusare än ryggen (särskilt i södra Sverige)

En mycket vanlig art i hela landet som gärna besöker djupare blommor

På Gotland och i Lappland är de helt orangefärgade på bakkroppen. I Lappland finns ingen snarlik art. På Gotland finns ett par arter som liknar denna form.

På Gotland har åkerhumlan **samma orangea ton över hela kroppen** och ganska rufsig päls (förväxlingsarter har mörkare hår på rygg än på sidor eller en svagt randig bakkropp och är inte lika rufsiga, se Övriga arter)



Stenhumla (*Bombus lapidarius*)

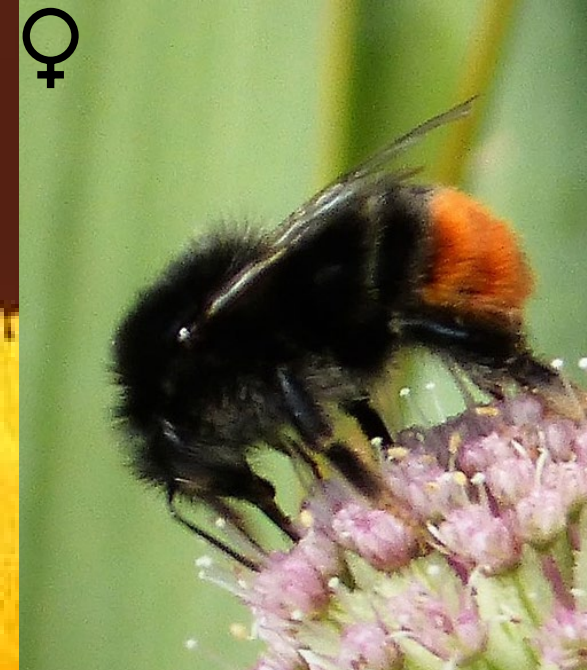
Könen olika

Arbetare: Mättat svarthårig med röd/rödorange rumpa. Jämnlånga hår.

Hane: Mer eller mindre tydlig gul krage och ansiktstofs (ibland nästan vita). Kan likna arbetare av ängshumla.

Hona: **Kan likna en del andra arter**, men pälsen är jämn (inte så rufsig) och mättat svart (inte mörkbrun, gråsvart etc). Rumpan är röd och inte orange. Endast den bakre delen av rumpan är röd (och inte en större del av bakkroppen).

En av de vanligaste arterna i landet, som besöker många olika blommor. I Lappland finns en art som liknar stenhumla och som är vanligare den (se nedan)



Ängshumla (*Bombus pratorum*)

Pälsen ganska rufsig
Könen olika

Arbetare: Typisk med gul krage och blekorange rumpa. Liknar hanar av stenhumla men har bredare krage och ljusare rumpa (blekorange ej rödorange)

Hane: Mer gult på mellankroppen och är gul i ansiktet. Ibland kan främre delen av bakkroppen vara gul

Vanlig i hela landet, inklusive skogsmiljöer.
Besöker många olika blommor



Stensnylthumla (*Bombus rupestris*)

Parasiterar bon av stenumla och liknar den. Könen är olika

Eftersom det är en snylthumla sitter håren glest och man ser att det är blankt mellan håren. Har inga pollenkorgar

Hona: Stor och kraftig (en av våra största humlor) och långsträckt, med tydligt mörka vingar

Hane: Liknar stenumla men har mörk nos och ofta vita hår på kragen och/eller framtill på bakkroppens sidor. Bakkroppen kan se randig ut. Ganska långsmal i kroppsformen och har långa röda hår på skenben och fötter

Ganska vanlig i Götaland, Svealand och södra Norrland inklusive Norrlandskusten



Hushumla (*Bombus hypnorum*)

Könen olika

Arbetare: Typisk med vit rumpa och orange/brunorange mellankropp

Hane: Har brunorangea hår även på främre delen av bakkroppen

Hushumla liknar några andra arter, men är enhetligt brun på ryggen, inga svarta hår finns där. Om håren slits bort ser den dock svart ut!

Mundelarna är normallånga (inte extremlånga som hos en art i Norrland som bara besöker stormhatt)

Vanlig art som ofta lever i närheten av bebyggelse och besöker många blommor

Finns i hela landet



Trädgårdshumla (*Bombus hortorum*)

Stor och långsträckt. Kan påminna om jordhumlor.

- **Tre** gula streck: på krage, skutell, och framtill på bakkroppen
- Vit rumpa

Långt huvud med lång tunga, besöker djupa blommor

Liknar ljunghumla, men är ofta tydligt större och har mer avlång kropp och längre tunga

Finns i hela landet men är vanligast i Götaland och södra Sveland

Vanlig i trädgårdar men finns också i mer naturliga miljöer



Ljunghumla (*Bombus jonellus*)

Kan påminna om jordhumlor men har

- Tre gula streck: på krage, skutell och framtill på bakkroppen
- Vit rumpa

Liknar trädgårdhumlan, men ofta mindre och kortare, mer kompakt kropp

Litet rundat huvud med korta mundelar

- besöker "grundare" blommor

Vanlig, framför allt norrut i landet och helst i näringsfattiga miljöer (hedmark, tallskogar, myrar etc)

Hanar av ljunghumla liknar en del andra humlor och ingår därför i gruppen "Övriga humlor"



Övriga humlor (Bombus)

Övriga humlor= de som inte ingår i de arter/grupper som visats hittills

Vissa liknar stenhumlan, men är inte lika mättat svarta med slät päls och rödorange rumpa

Vissa kan vara svagt randiga i grått och svart med ofta svagt markerad blekorange rumpa

Andra har en större del av bakkroppen rödorange (inte bara rumpan). De finns bara i fjällen



Forts. Övriga humlor (Bombus)

En del liknar inga andra humlor:

De kan vara bredrandiga i gul/beige och svart;



Andra är helmörka med mycket svaga teckningar på krage, skutell eller rumpa



En del kan likna åkerhumla men är ljusare i pälsen med mörkare ryggöversida (och jämn päls) eller med svagt randig bakkropp (ljusa och mörka hår om vartannat)



Forts. Övriga humlor (Bombus)

En del är randiga i blekgult, svart och orange och liknar inga andra humlor. De finns bara i fjällen och norra Norrland

Andra har en blandning av ljusa och mörka hår så att banden inte blir så markerade/tydliga.

De kan likna jordhumlor, trädgårdshumlor eller ljunghumlor, men är inte lika kontrastrika



Forts. Övriga humlor (Bombus)

En del kan påminna om ljunghumla/trädgårdshumla men har:

- Mer utbrett ljusa hår på bakkroppen (mindre svart på bakkroppen).
- Ljusare hår.

Dessa finns bara i fjällen

En del kan påminna om jordhumlor men har:

- Endast ett gult band, som sitter på kragen.

Dessa är ofta snylthumlor som har gles päls, ofta mörktonade vingar och smalare skenben (saknar pollenkorg)

En del kan likna jordhumlor men har bredare ljust band på bakkroppen som börjar redan på det främre segmentet (2 ljushåriga segment framtill)



Svenska namn	Vetenskapliga namn
Jordhumlor (mörk, ljus, krag- och skogs-)	<i>B. terrestris, B. lucorum, B. magnus & B. cryptarum</i>
Blåklockshumla	<i>Bombus soroeensis</i>
Åkerhumla	<i>Bombus pascuorum</i>
Ängshumla	<i>Bombus pratorum</i>
Stenhumla	<i>Bombus lapidarius</i>
Stensnylthumla	<i>Bombus rupestris</i>
Hushumla	<i>Bombus hypnorum</i>
Trädgårdshumla	<i>Bombus hortorum</i>
Ljunghumla	<i>Bombus jonellus</i>
Övriga humlor	<i>Bombus spp.</i>